

Den fællesoffentlige integrationsmodel for Borgerportalen og Virksomhedsportalen

VERSION 0.5

INDHOLDSFORTEGNELSE

| | | |
|----------------|--|-----------|
| 1 | INDLEDNING | 3 |
| 1.1 | FORMÅL..... | 3 |
| 1.2 | INTEGRATIONSMODELLENS FOKUS | 3 |
| 1.3 | MÅLGRUPPE | 5 |
| 1.4 | LÆSEVEJLEDNING | 5 |
| 1.5 | REFERENCER | 6 |
| 1.6 | KONTAKTER | 6 |
| 1.7 | PROJEKTINFORMATION | 6 |
| 2 | INTRODUKTION TIL INTEGRATIONSMODELLEN | 7 |
| 2.1 | INTRODUKTION TIL CENTRALE BEGREBER | 7 |
| 2.2 | SCENARIER FOR BRUG AF INTEGRATIONSMODELLEN | 8 |
| 2.3 | GENERELLE PRINCIPPER FOR INTEGRATIONSMODELLEN | 10 |
| 2.4 | VALG AF INTEGRATIONSFORM | 12 |
| 3 | PROCESSER OMKRING INTEGRATION AF EN PORTALSERVICE I PORTALERNE..... | 13 |
| 3.1 | ROLLER | 13 |
| 3.2 | PROCES FOR INTEGRATION AF EN PORTALSERVICE PÅ EN AF DE TO PORTALER | 14 |
| 3.3 | PROCES FOR INTEGRATION AF NY VERSION AF EN PORTALSERVICE PÅ EN AF DE TO PORTALER | 17 |
| 3.4 | PROCES FOR AT FJERNE EN PORTALSERVICE FRA EN AF DE TO PORTALER..... | 19 |
| 4 | OVERORDNEDE RETNINGSLINIER FOR INTEGRATION AF PORTALSERVICES | 22 |
| 4.1 | SIKKERHED..... | 22 |
| 4.2 | VISUELT DESIGN OG NAVIGATION..... | 22 |
| 4.3 | PORTALKONTEKST | 22 |
| 4.4 | SLA SKABELON..... | 22 |
| 5 | ANBEFALINGER TIL MØNSTRE FOR UDVIKLING AF PORTALSERVICES | 23 |
| BILAG 1 | RETNINGSLINIER VEDR. INTEGRATIONSFORMEN LINK M/ SSO..... | 25 |
| BILAG 1.1 | INDLEDENDE BESKRIVELSE AF INTEGRATIONSFORM | 25 |
| BILAG 1.2 | REGLER OG RETNINGSLINIER VED INTEGRATION AF LINK-BASEREDE PORTALSERVICES..... | 25 |
| BILAG 2 | RETNINGSLINIER VEDRØRENDE INTEGRATIONSFORMEN IFRAME M/ SSO | 27 |
| BILAG 2.1 | INDLEDENDE BESKRIVELSE AF INTEGRATIONSFORM | 27 |
| BILAG 2.2 | REGLER OG RETNINGSLINIER VED INTEGRATION AF IFRAME-BASEREDE PORTALSERVICES | 27 |
| BILAG 3 | RETNINGSLINIER VEDRØRENDE INTEGRATIONSFORMEN WSRP..... | 29 |
| BILAG 3.1 | INDLEDENDE BESKRIVELSE AF INTEGRATIONSFORM | 29 |
| BILAG 3.2 | REGLER OG RETNINGSLINIER VED INTEGRATION AF WSRP-BASEREDE PORTALSERVICES | 30 |

Indledning

1.1 Formål

Formålet med en fælles integrationsmodel for Borgerportalen og Virksomhedsportalen er at støtte udviklingen af de portaler ved at fastlægge principper og retningslinier for integration af myndighedernes portalservices i de to portaler.

Integrationsmodellen skal fremme en mere ensartet udvikling af portalservices ved at angive et udfaldsrum for, hvordan myndighederne kan integrere portalservices i portalerne. En mere standardiseret integration af portalservices kan medvirke til øget genbrug af metoder og løsninger og dermed reducerede omkostninger til udvikling og integration hos portalejere og myndighederne.

Integrationsmodellen finder også anvendelse ved integration af fælleskomponenter i de to portaler. I den forbindelse betragtes sådanne fælleskomponenter på lige fod med andre portalservices, der skal integreres på de to portaler. Integrationsmodellen giver endvidere eksempler på fælleskomponenter, som portalservices kan integrere med.

Integrationsmodellen konkretiserer i version 1 konceptuelle rammer og principper ved at give retningslinier på et logisk niveau. Retningslinier på logisk niveau er eksempelvis, at integrationsmodellen peger på konkrete elementer i relevante standarder, således at indholdet kan inkluderes i bilag til fremtidige kravspecifikationer. I modsætning hertil er retningslinier på fysisk niveau, hvor der eksempelvis kan indgå konkrete XML-definitioner, der kan inkluderes direkte i fremtidige løsninger. Senere versioner af integrationsmodellen kan inkludere retningslinier på fysisk niveau og anbefalinger til servicemønstre (hvordan portalservices er opbygget, fungerer og præsenteres).

Den seneste version af Integrationsmodellen kan altid hentes på www.modernisering.dk/integrationsmodel.

Spørgsmål, forslag og kommentarer kan sendes til integrationsmodel@tforce.dk.

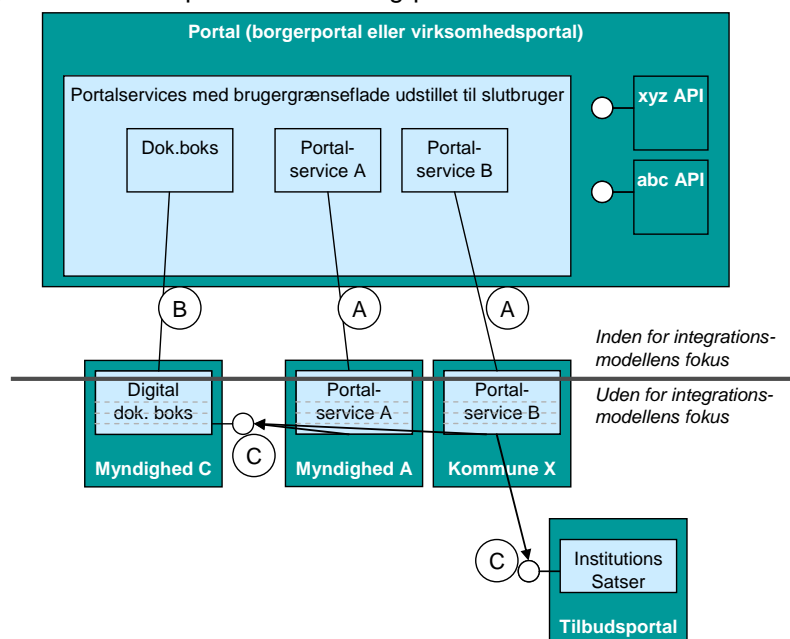
1.2 Integrationsmodellens fokus

Integrationsmodellen fokuserer på en del af de logiske komponenter, der indgår i arkitekturen, og nogle af de processer, der indgår i arbejdet med Borgerportalen og Virksomhedsportalen for at de lever op deres målsætninger.

Nedenstående figur illustrerer integrationsmodellens fokus set fra et logisk arkitektur synspunkt, som området oven for den vandrette streg. Modellen fokuserer således på integrationen mellem portalservices (se A på figuren) og portalen. I figuren ses også en portalservice Digital Dokumentboks som et eksempel på en fællesoffentlig fælleskomponent, der integreres i portalen på samme måde som andre portalservices (se B på figuren).

Af figuren ses det, at integrationsmodellen ikke beskæftiger sig generelt med serviceorienteret integration, fx indbyrdes afhængigheder mellem implementeringen af portalservices og andre services, som de måtte være afhængige af (se C på figuren). Der henvises til www.oio.dk/arkitektur/soa.

På tilsvarende måde behandler integrationsmodellens procesbeskrivelser kun de dele, der vedrører integration mellem portalservices og portalerne.



Følgende emner behandles ikke i integrationsmodellen, men kan være relevante i forbindelse med myndighedernes integration af portalservices på portalerne.

- Integrationsmodellen beskæftiger sig ikke med de redaktionelle opgaver og tilhørende processer, der vedrører generelt indhold på portalerne, herunder fx portaladministration og opsætning af portalsider. Det samme gælder eksempelvis koordinering vedrørende borgertemaer på Borgerportalen.
- Serviceudbydernes interne organisering vedrørende udvikling, test, integration, drift og support af portalservices, herunder hvordan de anvender eksterne leverandører hertil, ligger uden for integrationsmodellens område. Det samme gælder i situationer, hvor to eller flere serviceudbydere går sammen om at udstille en portalservice i fællesskab.
- Governance over den samlede portefølje af portalservices på de to portaler ligger uden for rammerne af integrationsmodellen.
- Etablering og løbende vedligeholdelse af infrastruktur, basissoftware mv. på portalerne ligger også uden for integrationsmodellen.
- Fælleskomponenter, der integreres i portalerne som portalservices, betragtes i integrationsmodellen på lige fod med andre portalservices. Udvikling af og fælleskomponenter og direkte integration mellem portalservices og sådanne fælles komponenter behandles ikke som en del af integrationsmodellen. Der kan dog peges på konkrete fælleskomponenter som en del af retningslinierne for integration af portalservices.
- Integrationsmodellen kan danne udgangspunkt for en efterfølgende OIO-standardisering, men udgør i sig selv ikke en OIO standard.

Integrationsmodellen skal ses i sammenhæng med en række andre dokumenter, der behandler relaterede emner. Disse fremgår af nedenstående læsevejledning og referenceliste.

I kommende versioner frem mod version 1.0 skrives her mere om hvad modellen vil indeholde i version 1.0 og senere versioner, fx mønstre for udvikling af portalservices, brug af fælleskomponenter, ajourføring med nye versioner af standarder mv.

Integrationsmodellen er udarbejdet med henblik på anvendelse af Borgerportalen og Virksomhedsportalen, men Integrationsmodellen kan lige så vel anvendes i forbindelse med integration af løsninger på andre offentlige hjemmesider og portaler, såfremt disse gør brug af integrationsmodellens retningslinier. Offentlige myndigheder og institutioner kan frit anvende og henvise til Integrationsmodellen.

1.3 Målgruppe

Integrationsmodellen beskriver processer, som en myndighed gennemfører i forbindelse med integration af portalservices på portalerne og tilhørende retningslinier på logisk niveau. Indholdet er således rettet mod it-fagfolk.

Den primære målgruppe for integrationsmodellen er projektledere, arkitekter og designere hos serviceudbydere, portalejere samt deres leverandører. Sekundært kan programmører, der på logisk niveau ønsker indsigt i hvordan en portalserviceimplementering integreres i en af de to portaler, anvende integrationsmodellen.

Integrationsmodellen er ikke rettet mod forretningsmæssige/politiske beslutningstagere, da den ikke beskæftiger sig med de forretningsmæssige og politiske processer, der leder frem til en beslutning om at integrere en portalservice på portalen eller fjerne portalservicen igen.

1.4 Læsevejledning

Efter denne indledning følger i kapitel 2 en introduktion til integrationsmodellen og hvordan den anvendes. Indledningsvis introduceres en række centrale begreber, som anvendes i integrationsmodellen. Derefter beskrives de tre overordnede scenarier for hvordan en myndighed vil anvende integrationsmodellen, efterfulgt af de generelle principper for integrationsmodellen.

Til hvert af de tre overordnede brugsscenarier er der i kapitel 3 beskrevet en proces, som en myndighed, der skal integrere en portalservice på Borgerportalen eller Virksomhedsportalen, gennemgår.

Kapitel 4 indeholder retningslinier for integration af portalservices i Borgerportalen eller Virksomhedsportalen, som er generelle uanset valg af integrationsform. Disse retningslinier indeholder eksempelvis en SLA skabelon til brug for portalejernes fastlæggelse af konkrete SLA'er. I kapitel 5 følger en række generelle anbefalinger til myndighedernes udvikling af portalservices.

I bilag 1-3 gives retningslinier, der er målrettet mod de tre integrationsformer: Link, Iframe og WSRP.

Alle interesserede skal starte med kapitel 2. Projektledere, arkitekter og designere bør læse alle kapitlerne. Arkitekter og designere får også behov for det bilag, der vedrører den valgte integrationsform.

1.4.1 Sammenhæng med andre dokumenter

Integrationsmodellen skal ses i sammenhæng med en række andre dokumenter. Her angives i version 1.0 en oversigt over relevante dokumenter med kort kommentar om indhold.

1.5 Referencer

[Gartner] "Arkitekturen på en borgerportal, VTU. Version 1.0". 9. marts 2006, Gartner.

[ITST-SOA] www.oio.dk/arkitektur/soa.

[PoC] "Teknisk Proof of Concept for Den fællesoffentlige integrationsmodel for borgerportalen og virksomhedsportalen. Offentlig erfaringsrapport". Maj 2007, Den Digitale Taskforce.

Skrives undervejs.

1.6 Kontakter

For yderligere information vedrørende integrationsmodellen henvises til:

- Kristian Hjort-Madsen, projektleder (khn@fm.dk). Den Digitale Taskforce.
- Piet Syhler (psy@itst.dk), IT- og Telestyrelsen, særligt vedrørende Borgerportalen
- Nana Below (nbe@eogs.dk). Erhvervs- og Selskabsstyrelsen, særligt vedrørende Virksomhedsportalen.
- Uffe Donslund (uffe.donslund@s-d.dk). Ekstern konsulent.

1.7 Projektinformation

Integrationsmodellen er udarbejdet i regi af Den Digitale Taskforces projekt for etablering af fællesoffentlig borgerportal i samarbejde med Erhvervs- og Selskabsstyrelsens projekt for etablering af fællesoffentlig virksomhedsportal. Følgende har deltaget i arbejdsgruppen om integrationsmodellen:

- Kristian Hjort-Madsen, Den Digitale Taskforce
- Nana Below, Erhvervs- og Selskabsstyrelsen
- Brian Nielsen, Erhvervs- og Selskabsstyrelsen
- Lars Roark, Rødovre Kommune
- Uffe Zeuthen, SKAT
- Jan Danielsen, IT- og Telestyrelsen
- Piet Syhler, IT- og Telestyrelsen

2 Introduktion til integrationsmodellen

2.1 Introduktion til centrale begreber

Her introduceres en række begreber, som anvendes i integrationsmodellen.

- **Portal.** Da integrationsmodellen er rettet mod Borgerportalen og Virksomhedsportalen, er det disse to specifikke portaler, der henvises til med ordet "portal". Betegnelserne "en portal" eller "portalen" henviser til en vilkårlig af de to portaler. Betegnelserne "portaler" eller "portalerne" henviser til en vilkårlig af de to portaler eller begge portaler. Hvis der specifikt menes kun en af de to portaler, nævnes den eksplicit: "Borgerportalen" eller "Virksomhedsportalen". Betegnelsen "begge portaler" anvendes, hvis der eksplicit menes både borgerportalen og virksomhedsportalen.
- **Portalservice.** En "portalservice" (eller "tjeneste") er i integrationsmodellen en it-løsning med en brugergrænseflade, som udstilles i portalen, således at brugere af portalservices får adgang til brugergrænsefladen via portalen. I denne sammenhæng er en typisk bruger af en portalservice således en slutbruger, dvs. en person i sin egenskab af borger eller som ansat i en virksomhed.¹
- **Fælleskomponent.**² En fælleskomponent betragtes i integrationsmodellen som en portalservice på lige fod med øvrige portalservices, hvis den udstilles i portalen. En fælleskomponent er særligt kendetegnet ved, at den løser opgaver for andre portalservices. Integrationen mellem disse portalservices og fælleskomponenten ligger uden for integrationsmodellens emneområde. En fælleskomponent er typisk et resultat af behovsafdækning foretaget i et af de to portalprojekter, men kan også være udviklet udenfor disse projekter.
- **Integrationsform.** Foranalysen til projektet vedrørende udvikling af en fællesoffentlig borgerportal har peget på fire alternative tekniske integrationsformer, som kan anvendes, når en portalservice skal udstilles på portalen. Integrationsmodellen angiver retningslinier for følgende tre af de fire integrationsformer: Link, Iframe og WSRP.³
- **Portalservicetype.** Integrationsmodellen arbejder med to typer portalservices:
 - Transaktionsportalservices, hvor brugeren kan gennemføre en transaktion, som medfører tilstandsskift i data, som administreres af den pågældende portalservice.
 - Informationsportalservices, der stiller information til rådighed for brugeren, uden mulighed for at gennemføre transaktioner.

¹ Begrebet "portalservice" anvendes her i en mere specifik betydning end det generelle "service", der i relation til Service Orienteret Arkitektur ofte anvendes om en funktionalitet, som en it-løsning stiller til rådighed for andre it-løsninger ("system til system" integration).

² "Fælleskomponent" er et meget generisk udtryk, som anvendes om en komponent, der løser opgaver, som er fælles for en række andre komponenter. Disse andre komponenter kan så anvende fælleskomponenten frem for at løse de fælles opgaver hver især.

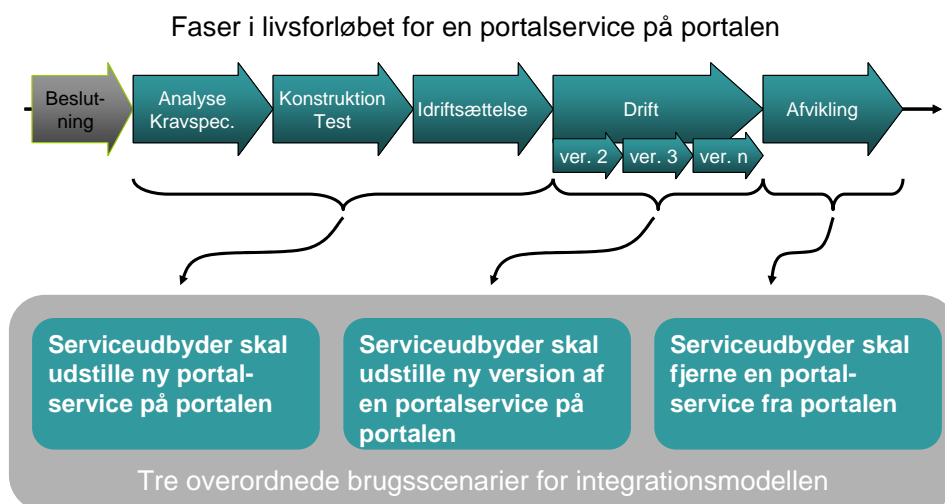
³ Foranalysen pegede foruden de tre integrationsformer, som integrationsmodellen giver retningslinier for, på JSR-168 samt "web clipping" (en variant af Iframe). JSR-168 er fravalgt ud fra erfaringerne i det tekniske Proof of Concept projekt. JSR-168 fastholdes som en taktisk integrationsform til intern anvendelse i Virksomhedsportalen. Web clipping er generelt fravalgt af arbejdsgruppen. Der henvises til foranalysen [Gartner] og andre kilder for yderligere beskrivelse.

- **Portalservice-implementering.** En portalservice-implementering er den eller de softwarekomponenter, der - når de eksekverer i et run-time miljø - leverer den funktionalitet, som portalservicen stiller til rådighed for anvenderen.
- **Serviceudbyder.** En serviceudbyder er en myndighed - eller flere myndigheder i fællesskab - som udstiller en portalservice på portalen. Hvis flere myndigheder i fællesskab udvikler en portalservice, som udstilles på portalerne, betragtes disse myndigheder i integrationsmodellen som én serviceudbyder. En privat leverandør kan også fungere som serviceudbyder på vegne af en eller flere myndigheder.
- **Portalejer.** En ejer af en af de to portaler, dvs. Erhvervs & Selskabsstyrelsen som ejer af virksomhedsportalen, og IT- og telestyrelsen som ejer af borgerportalen. Hvis der eksplicit menes kun en af de to portalejere, fremgår det af teksten.
- **IdP udbyder.** Den organisation, som driver den løsning, som portalen anvender til autentifikation (single sign-on). For virksomhedsportalens vedkommende er det Erhvervs & Selskabsstyrelsen. For borgerportalens vedkommende forventes det afklaret maj-juni 2007.

2.2 Scenarier for brug af integrationsmodellen

Integrationsmodellens primære målgruppe er myndigheder, der som serviceudbydere udstiller portalservices i portalerne, og deres leverandører, samt portalejerne og deres leverandører.

De enkelte serviceudbydere kan anvende integrationsmodellen forskelligt afhængig af deres it-kompetencer, erfaring med udstilling af portalservices på portalerne, og også fordeling af opgaverne mellem dem og deres leverandører. Eksempelvis kan en serviceudbyder anvende en af processerne i integrationsmodellen som hjælp til planlægning af et internt projekt, hvor retningslinierne efterfølgende anvendes ved udstilling af en ny version af en portalservice, der allerede findes på portalen. En anden serviceudbyder kan vælge at vedlægge integrationsmodellen som bilag til en kravspecifikation for en ny portalservice, som serviceudbyderen ønsker udviklet hos en leverandør.



Med udgangspunkt i livsforløbet for en portalservice, beskrives tre overordnede scenarier for brug af integrationsmodellen kort, og de processer, som serviceudbyder gennemløber i hvert af de tre scenarier, beskrives efterfølgende.

2.2.1 Serviceudbyder skal udstille ny portalservice på portalen

I dette scenarium udstiller en serviceudbyder en portalservice på portalen, som ikke er udstillet på portalen i forvejen. Der kan være tale om en portalservice, som skal udvikles, eller den pågældende portalservice kan eksistere i forvejen, men er blot ikke udstillet på portalen. Eksempelvis kan portalservicen være udstillet på serviceudbyderens egen hjemmeside, eller portalservicen er udstillet på Borgerportalen, og skal nu udstilles på Virksomhedsportalen.

Scenariet tager udgangspunkt i, at serviceudbyderen har truffet beslutning om at udstille en portalservice på portalen. Integrationsmodellen forholder sig ikke til beslutningsprocessen, men fokuserer på den del af udviklingsprocessen, som vedrører integration af portalservicen på portalen.

Hvis der er tale om flere myndigheder, som i fællesskab udstiller portalservicen, betragtes de som én serviceudbyder. Deres indbyrdes fordeling af ansvar og opgaver og deres øvrige mellemværender er uden for integrationsmodellens emneområde.

2.2.2 Serviceudbyder skal udstille ny version af en portalservice på portalen

I dette scenarium har serviceudbyder en portalservice kørende i drift på portalen.

Scenariet tager udgangspunkt i, at serviceudbyderen har truffet beslutning om at udstille en ny version af portalservicen på portalen, der erstatter den eksisterende version. Integrationsmodellen forholder sig ikke til beslutningsprocessen, men fokuserer på den del af udviklingsprocessen, som vedrører integration af den nye version af portalservicen på portalen.

Dette scenarium dækker ikke den situation, hvor der er tale om et tidsmæssigt sammenfald mellem at udstille en ny portalservice og fjerne en anden portalservice fra portalen. I dette tilfælde bør serviceudbyder gennemføre de to relevante processer koordineret.

Hvis der er tale om flere myndigheder, som i fællesskab udstiller portalservicen, betragtes de som én serviceudbyder. Deres indbyrdes fordeling af ansvar og opgaver og deres øvrige mellemværender er uden for integrationsmodellens emneområde.

2.2.3 Serviceudbyder skal fjerne portalservice fra portalen

I dette scenarium har serviceudbyder en portalservice kørende i drift på portalen.

Scenariet tager udgangspunkt i, at serviceudbyderen har truffet beslutning om at fjerne portalservicen fra portalen. Integrationsmodellen forholder sig ikke til beslutningsprocessen, men fokuserer på den del af udviklingsprocessen, som vedrører det at fjerne portalservicen fra portalen.

Hvis der er tale om flere myndigheder, som i fællesskab udstiller portalservicen, betragtes de som én serviceudbyder. Deres indbyrdes fordeling af ansvar og opgaver og deres øvrige mellemværender er uden for integrationsmodellens emneområde.

2.3 Generelle principper for integrationsmodellen

Nedenstående otte principper udgør sideordnede pejlemærker, som integrationsmodellens retningslinier skal tilgodese inden for de overordnede rammer, som integrationsmodellen udfylder. Principperne er indgået i udarbejdelsen af de retningslinier, som udgør de operationelle krav og anbefalinger til integration af portalservices i de to portaler.

1. Én integrationsmodel for de to portaler

| | |
|---------------|--|
| Beskrivelse: | Integrationsmodellen skal anvisе fælles retningslinier for integration af portalservices på de to portaler. |
| Rationale: | Det er en målsætning for de to portalprojekter, at myndighederne skal spare tid og penge i forbindelse med det arbejde, som de skal udføre ved udstilling af portalservices. Integrationsmodellen kan ved at anvisе fælles retningslinier for de to portaler understøtte denne målsætning. En fælles integrationsmodel kan understøtte de væsentlige udviklingstiltag, der foregår omkring de to portaler. |
| Konsekvenser: | Serviceudbydere, der skal udstille portalservices på begge portaler, vil kun skulle sætte sig ind i én model. |

2. Brug af åbne standarder

| | |
|---------------|--|
| Beskrivelse: | Integrationsmodellen skal så vidt muligt pege på åbne standarder. Brug af leverandørspecifikke løsninger skal kun undtagelsesvist anvendes. |
| Rationale: | Det må forventes, at der til stadighed vil være softwareprodukter fra forskellige leverandører i brug hos portalejere og serviceudbydere, ligesom der løbende kan ske udskiftning af disse. Øget brug af åbne standarder i den offentlige sektor er medvirkende til at fremme interoperabilitet og uafhængighed af specifikke softwareprodukter, og kravet er bl.a. udtrykt i folketingsbeslutningen B103. |
| Konsekvenser: | Det kan forekomme, at ønsket funktionalitet begrænses eller forsinkes afhængig af standardernes udvikling og leverandørernes implementering af disse. Eventuelle afvigelser eller udvidelser i forhold til standarder skal fremgå tydeligt, hvor det er relevant, eller alternativt foretages sådanne udvidelser i konkrete situationer, uden for rammerne af integrationsmodellen. |

3. Ansvar for udvikling og drift af portalservices ligger hos myndighederne

| | |
|--------------|--|
| Beskrivelse: | Ansvar for udvikling af de portalservices, der udstilles på de to portaler, ligger hos de myndigheder, som har ansvaret for forretningsprocesserne på det pågældende område. Eventuel samordning af forretningsprocesser, herunder sags- og processtyring, på tværs af myndigheder, skal ske i samarbejde mellem de relevante myndigheder. |
| Rationale: | Ansvar for udvikling af de portalservices, som udstilles på de to portaler, ligger både i dag og fremover hos de enkelte myndigheder, jf. det overordnede princip om, at de enkelte myndigheder har ansvaret for egen digitalisering. |

| | |
|---------------|--|
| Konsekvenser: | Myndighederne forestår selv kravspecifikation og udvikling af portalservices. Dette inkluderer integration i portalerne, hvortil integrationsmodellen er et redskab. På tilsvarende måde ligger ansvaret hos myndighederne i de tilfælde, hvor to eller flere myndigheder i fællesskab, udstiller en portalservice. Integrationsmodellen gælder også for eventuelle fælleskomponenter, som udstilles i portalen, mens ansvaret for udviklingen af fælleskomponenter ligger hos en eller flere myndigheder. |
|---------------|--|

4. Portalservices udvikles uafhængigt af portalprodukter

| | |
|---------------|---|
| Beskrivelse: | Integrationsmodellen skal understøtte, at portalservices kan udvikles hos serviceudbydere uafhængigt af portalejernes valg af specifikke portalprodukter. |
| Rationale: | Idet det må forventes, at de softwareprodukter, som anvendes hos parterne, vil udvikle sig og eventuelt blive udskiftet, uafhængigt af hinanden, er det hensigtsmæssigt, så vidt muligt at gøre integrationsmodellen uafhængig af specifikke produkter. |
| Konsekvenser: | Portalservices og portaler kan udvikles uafhængigt af hvilke specifikke produkter der anvendes til implementering, bl.a. via integrationsmodellens alternative integrationsformer. Portalservices baseret på .NET kan integreres ved hjælp af link, Iframe eller WSRP, idet JSR168 er Java-baseret. Integrationsmodellen fokuserer på logiske specifikationer frem for fysisk implementering, hvilket medvirker til at gøre integrationsmodellen uafhængig af specifikke produkter. |

5. De to portaler er udstillingsvinduer for myndighedernes portalservices

| | |
|---------------|---|
| Beskrivelse: | De to portaler skal fungere som udstillingsvinduer til myndighedernes portalservices. Forretningslogik, herunder sags/processtyring eksekveres inden for inden for rammerne af de portalservices, som myndighederne udstiller, og ikke i portalen. |
| Rationale: | Portalerne skal være tynde både teknisk (udstillingsvinduer) og organisatorisk, idet ansvaret for udvikling af portalservices fortsat ligger hos myndighederne, også i de tilfælde, hvor to eller flere myndigheder udstiller en portalservice i fællesskab. |
| Konsekvenser: | Der skal ikke afvikles forretnings/proceslogik i portalerne, og procesmæssig integration mellem portalservices implementeres uden for portalerne. Integrationsmodellen skal således ikke forholde sig til processtyring, hverken i relation til myndighedernes udviklingsproces eller den tekniske integration af portalservices i portalerne, men derimod fokusere på integration mellem portalerne og de portalservices, der udstilles der. |

6. Krav og anbefalinger til visuel integration og navigation

| | |
|--------------|---|
| Beskrivelse: | Integrationsmodellen fremmer fælles look and feel på tværs af de to portaler og de portalservices, som udstilles der, gennem krav og anbefalinger til de integrationsmekanismer, der anvendes til den visuelle integration af portalservices. |
| Rationale: | Visuel integration, dvs. ensartet visuelt design og navigation på tværs af portalservices, medvirker til at gøre portalerne mere brugervenlige set fra et slutbruger-synspunkt. Integrationsmodellen kan fremme dette ved at |

| | |
|---------------|---|
| | stille visse fælles minimumskrav, der ligeledes kan medvirke til at hæve det fælles niveau for de portalservices, som udstilles. Dette kan eksempelvis imødekomme behov for at synliggøre ansvarsfordeling mellem portalejere og serviceudbydere. |
| Konsekvenser: | Graden af fælles look and feel bliver ikke fastlagt af integrationsmodellen, men af hvor ens designmanualerne for de to portaler er, og i hvor høj grad de fastlægger retningslinier for de portalservices, der udstilles. |

7. Bruger/rettighedsstyring baseres på fællesoffentligt koncept

| | |
|---------------|---|
| Beskrivelse: | Integrationsmodellen skal indrettes efter det fællesoffentlige koncept for bruger- og rettighedsstyring herunder single sign-on. |
| Rationale: | Det fællesoffentlige koncept er en central del i en række store offentlige projekter, og er en del af forudsætningerne for den nye borgerportal. Dertil kommer, at ved at basere integrationsmodellen herpå, styrkes myndighedernes muligheder for at høste gevinsterne ved det fælles arbejde ved ikke at skulle udvikle samme funktionalitet flere gange. |
| Konsekvenser: | Portalservices, der skal integreres på de to portaler, skal kun forholde sig til og anvende et og samme koncept for bruger/rettighedsstyring. Integrationsmodellen er afhængig af udviklingen af det fællesoffentlige koncept, både indholds- og tidsmæssigt. |

8. Organisatoriske og tekniske trends indarbejdes løbende

| | |
|---------------|--|
| Beskrivelse: | Integrationsmodellen skal ajourføres med passende mellemrum efter version 1.0, således at de muligheder, som den tekniske udvikling giver, vil blive indarbejdet, lige som eventuelle konsekvenser af organisatoriske forandringer omkring de to portaler, indarbejdes i det omfang, det ikke kan undgås. |
| Rationale: | Udviklingen af standarder og produkter inden for serviceorienteret arkitektur og portalteknologi fortsætter også fremover. På tilsvarende måde kan det forventes myndighederne i den offentlige sektors opgaver og fordeling heraf vil udvikle sig. Det er derfor naturligt og nødvendigt, at integrationsmodellen også udvikler sig efter den første version. |
| Konsekvenser: | Der skal i integrationsmodellen fokuseres på logiske specifikationer (fx interfaces) frem for at lægge den tekniske implementering fast (konkrete produkter og tekniske løsninger der anvendes på portalsiden) således at implementeringen kan ændre sig uafhængig af og uden at påvirke de portalservices, der integreres i portalerne. |

2.4 Valg af integrationsform

I version 1.0 af integrationsmodellen vil der være en diskussion af valg af integrationsform med relevante spørgsmål, som serviceudbyderen skal overveje ved sin beslutning.

3 Processer omkring integration af en portalservice i portalerne

Her beskrives tre generiske processer omkring integration af portalservices i portalerne, svarende til de tre overordnede scenarier for brug af integrationsmodellen.

- Integration af en portalservice i en af de to portaler.
- Integration af en ny version af en portalservice, som i forvejen er udstillet i portalen.
- Fjernelse af en portalservice fra en af de to portaler.

Der er tale om generiske processer i den forstand, at de peger på roller og aktiviteter, som skal konkretiseres i hvert enkelt tilfælde, hvor en konkret myndighed skal arbejde med en konkret portalservice i en konkret portal. Procesbeskrivelserne fokuserer på fælles elementer, men peger også på steder, hvor der kan være tale om særlige forhold i forhold til de enkelte integrationsformer eller forskelle mellem de to portaler. Eksempelvis skal processen som udgangspunkt udføres to gange, hvis den samme portalservice skal udstilles på – eller fjernes fra – begge portaler. Dog skal nogle aktiviteter kun foretages én gang eller i begrænset omfang i andet gennemløb, ligesom viden og resultater kan genbruges på tværs af de to gennemløb af processen.

Processerne understøttes af retningslinier, der giver mere præcise anvisninger, og uddyber særlige forhold for de enkelte integrationsformer.

Processerne omfatter ikke governance over den samlede portefølje af portalservice på de to portaler, ligesom processen frem til beslutning om at udbyde – eller fjerne – en portalservice ligger uden for rammerne af integrationsmodellen. Det samme gælder processer vedrørende etablering og løbende vedligeholdelse af portalerne.

Nedenfor beskrives de roller, som indgår i de tre processer, efterfulgt af et diagram og aktivitetsbeskrivelser for hver proces.

3.1 Roller

I processerne indgår et antal aktører, dvs. de organisatoriske enheder og de roller, de spiller. Overordnet set indgår tre aktører i processen:

- Serviceudbyder
- Portalejer
- IdP udbyder

Serviceudbyder repræsenterer i processerne en myndighed, herunder eventuelle leverandører og deres underleverandører, som skal udstille en portalservice på en eller begge portaler. Hvis to eller flere myndigheder i fællesskab skal udstille en portalservice, repræsenteres de i processen som én Serviceudbyder. Eksempler på en serviceudbyder er: Rødovre Kommune, SKAT og EBST.

Portalejer repræsenterer en myndighed, som drifter en af de to portaler. I praksis er der tale om Erhvervs & Selskabsstyrelsen som driftsansvarlig for virksomhedsportalen, og IT- og Telestyrelsen som driftsansvarlig for borgerportalen.

IdP udbyder repræsenterer den organisation, som driver den løsning, som portalen anvender til autentifikation (på sigt den bruger/rettigheds-løsning, som portalen anvender). For virksomhedsportalens vedkommende er det Erhvervs & Selskabsstyrelsen. For borgerportalens vedkommende forventes det afklaret maj-juni 2007.

I procesdiagrammerne er de tre aktører repræsenteret af adskilte "svømmebassiner". Hver af disse er opdelt i nogle få roller, som er repræsenteret i procesdiagrammerne af "svømmebaner" i det pågældende svømmebassin. Rollerens ansvar i forhold til integrationsmodellen illustreres af de aktiviteter, som er placeret i deres svømmebane. Den konkrete arbejdsfordeling sker i praksis, når disse roller skal omsættes til konkrete organisatoriske enheder og/eller personer i de enkelte myndigheder og virksomheder, som gennemfører processen. Rollerne beskrives kort nedenfor.

3.1.1 Projektleder

Rollen Projektleder hos Serviceudbyder repræsenterer ansvaret for planlægning og styring af udviklingsopgaven hos den eller de myndigheder, som udbyder den portalservice, der er under udvikling. Denne rolle har endvidere ansvaret for at indhente nødvendige beslutninger hos relevante beslutningstagere, så projektlederen kan indgå de relevante aftaler på Serviceudbyders vegne.

3.1.2 Udvikler

Rollen Udvikler hos Serviceudbyder repræsenterer kompetencen til at forestå udviklings-, test- og drifts-relaterede aktiviteter i et udviklingsforløb, der resulterer i en portalservice, som udstilles på en eller begge portaler.

3.1.3 Integrationssupport

Rollen Integrationssupport hos Portalejer repræsenterer kompetencen til at rådgive om hvorledes integration af en portalservice i portalen foretages. I forhold til integrationsmodellen er der fokus på rådgivning vedrørende valg af integrationsformer og retningslinier for visuel integration, sikkerhed mv. Endvidere udfører Integrationssupport integrationsopgaver i portalmiljøet såsom registrering og test af portalservices.

3.1.4 Service kontakt

Rollen Service kontakt hos Portalejer varetager den overordnede kontakt til serviceudbyderne.

3.1.5 Driftsansvarlig

Rollen Driftsansvarlig hos Portalejer administrerer infrastrukturen hos Portalejer, og repræsenterer kompetencen til at sætte portalservices i drift i QA- og produktionsmiljøer.

3.1.6 Beslutningstager

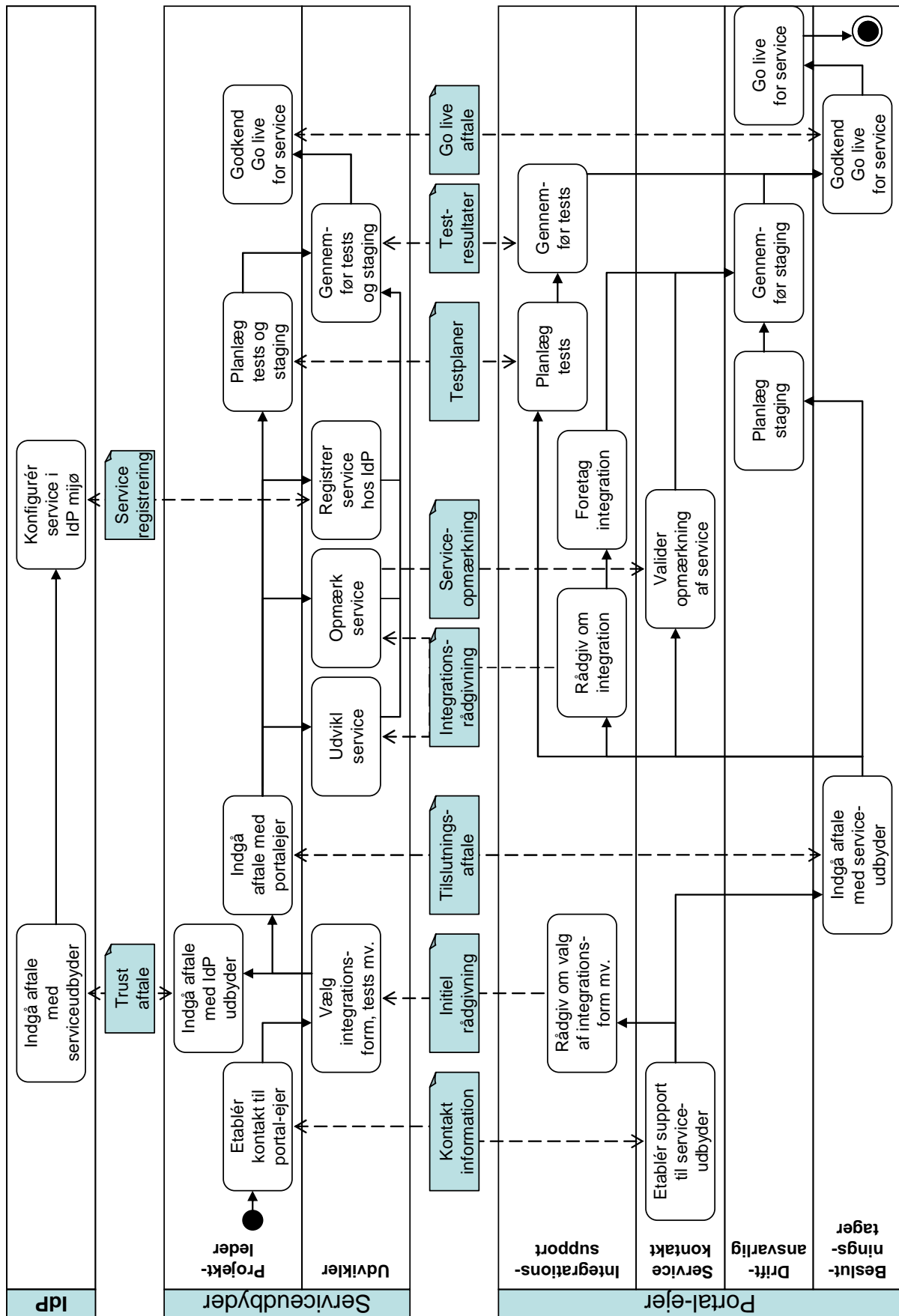
Rollen Beslutningstager hos Portalejer repræsenterer den beslutningsmæssige kompetence til at godkende resultater fra processen. Eksempler på en beslutningstager er STS, departementschef og kontorchef.

3.2 Proces for integration af en portalservice på en af de to portaler

Udgangspunktet for processen for at integrere en portalservice på en af de to portaler er, at beslutningen om at integrere en portalservice, er truffet.

Processen illustreres grafisk i nedenstående diagram. Bemærk, at hvis portalservicen skal udstilles på begge portaler, gennemløbes processen som udgangspunkt to gange.

3.2.1 Overblikksdiagram



3.2.2 Aktiviteter

I version 1.0 af integrationsmodellen vil der være beskrivelser af de enkelte aktiviteter. Nedenstående er et eksempel.

Aktiviteterne i procesdiagrammet beskrives nedenfor, grupperet efter aktør. For hver aktivitet beskrives væsentlige trin, som den ansvarlige aktør udfører, relevante input og forudsætninger for aktiviteten og de resultater, som kommer ud af aktiviteten. Endelig er der henvisninger til yderligere information, som understøtter aktøren i at udføre aktiviteten. Der kan være henvisninger til retningslinier i informationsmodellen og til eksterne kilder.

3.2.2.1 Aktiviteter hos Serviceudbyder

Etablér kontakt til portalejer

| | |
|--------------------------------|--|
| Ansvarlig | Projektleder (Serviceudbyder) |
| Beskrivelse | Portalejer kontaktes for at aftale et udviklingsforløb frem mod integration af en portalservice på portalen. |
| Input og forudsætninger | <ul style="list-style-type: none">• Beslutning om udvikling af portalservice og integration på portal er truffet.• Hvis flere myndigheder er fælles om udstilling af en portalservice, er deres indbyrdes ansvarsfordeling afklaret. |
| Resultat | <ul style="list-style-type: none">• Kontaktinformation og aftale om udviklingsforløb. |
| Henvisninger | <ul style="list-style-type: none">• www.virk.dk/myndighedsnet (Virksomhedsportal)• http://www.borger.dk/forside/om-borgerdk/til-myndigheder (Borgerportal)• |

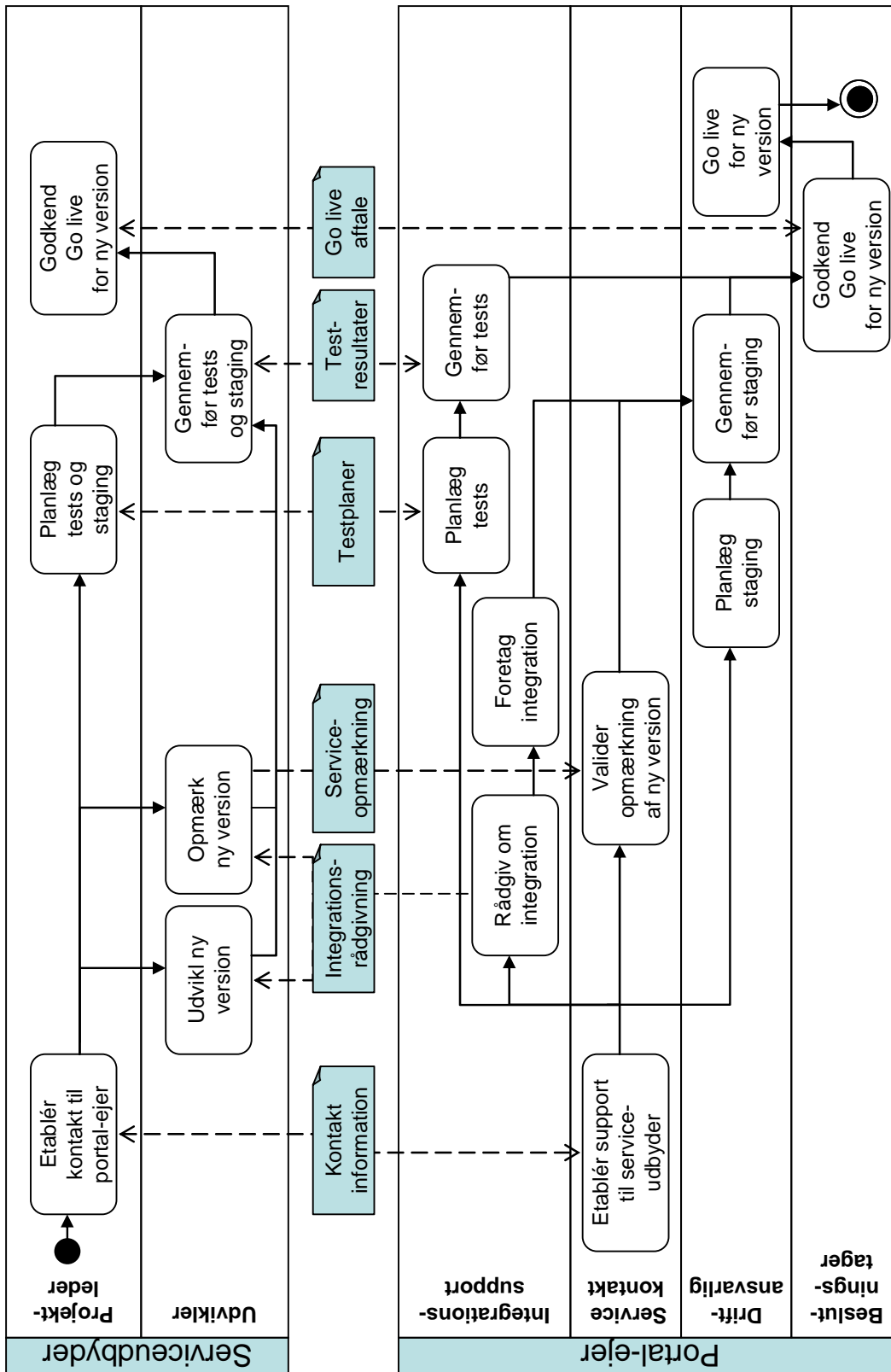
3.2.2.2 Aktiviteter hos IdP udbyder

3.2.2.3 Aktiviteter hos Portalejer

3.3 Proces for integration af ny version af en portalservice på en af de to portaler

Processen for at integrere en ny version af en portalservice, der i forvejen på en af de to portaler illustreres grafisk i nedenstående diagram. Bemærk, at hvis den nye version af portalservicen skal udstilles på begge portaler, gennemløbes processen som udgangspunkt to gange.

3.3.1 Overblikksdiagram



3.3.2 Aktiviteter

I version 1.0 af integrationsmodellen vil der være beskrivelser af de enkelte aktiviteter. Nedenstående er et eksempel.

Aktiviteterne i procesdiagrammet beskrives nedenfor, grupperet efter aktør. For hver aktivitet beskrives væsentlige trin, som den ansvarlige aktør udfører, relevante input og forudsætninger for aktiviteten og de resultater, som kommer ud af aktiviteten. Endelig er der henvisninger til yderligere information, som understøtter aktøren i at udføre aktiviteten. Der kan være henvisninger til retningslinier i informationsmodellen og til eksterne kilder.

For aktiviteter, som er fælles med aktiviteter i processen for at integrere en ny portalservice, kan der endvidere være henvisninger til disse aktiviteter.

3.3.2.1 Aktiviteter hos Serviceudbyder

Etablér kontakt til portalejer

| | |
|--------------------------------|--|
| Ansvarlig | Projektleder (Serviceudbyder) |
| Beskrivelse | Portalejer kontaktes for at aftale et udviklingsforløb frem mod integration af en ny version af en portalservice på portalen. |
| Input og forudsætninger | <ul style="list-style-type: none">• Portalservice er allerede i drift på portalen.• Beslutning om integration af ny version på portal er truffet.• Hvis flere myndigheder er fælles om udstilling af en portalservice, er deres indbyrdes ansvarsfordeling afklaret. |
| Resultat | <ul style="list-style-type: none">• Kontaktinformation og aftale om udviklingsforløb. |
| Henvisninger | <ul style="list-style-type: none">• www.virk.dk/myndighedsnet (Virksomhedsportal)• http://www.borger.dk/forside/om-borgerdk/til-myndigheder (Borgerportal)• |

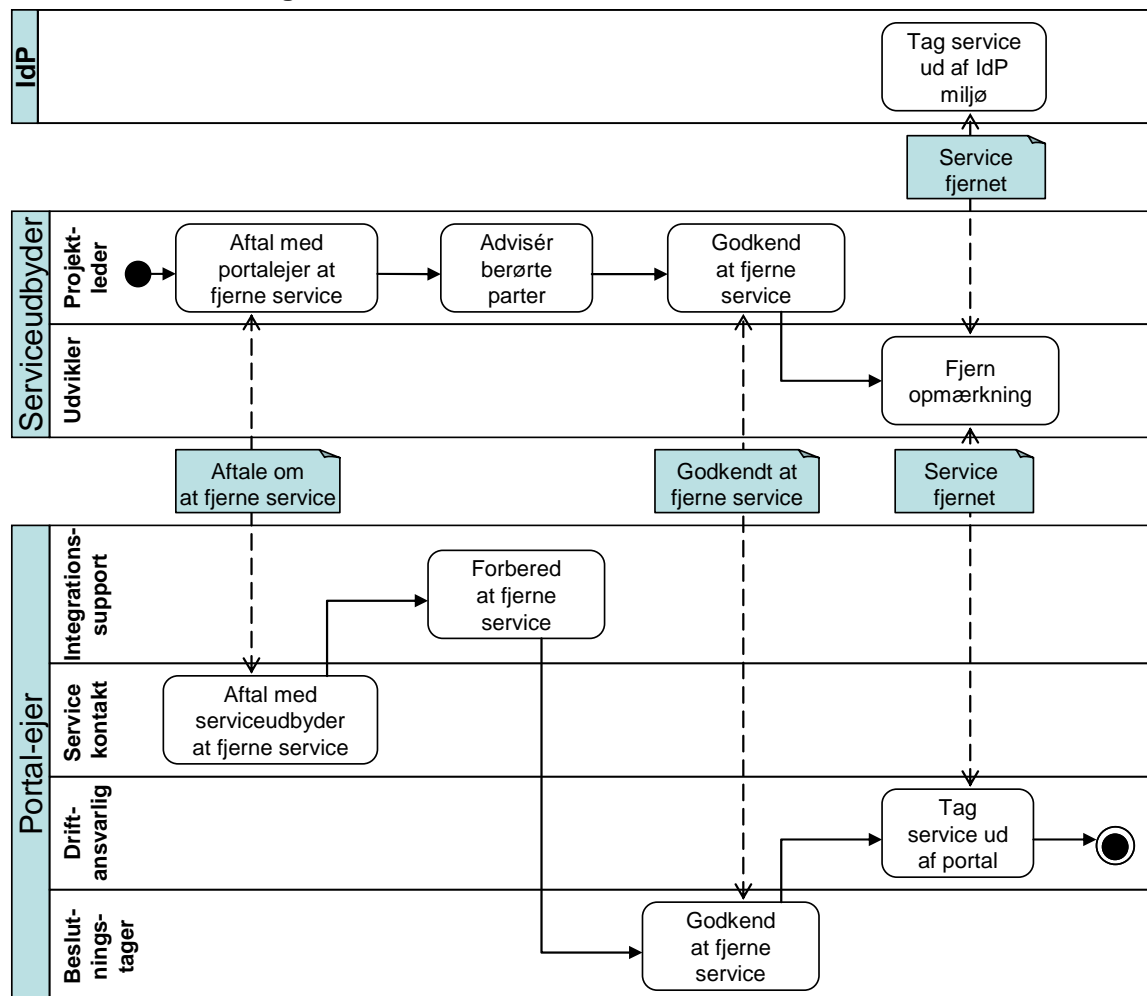
3.3.2.2 Aktiviteter hos IdP udbyder

3.3.2.3 Aktiviteter hos Portalejer

3.4 Proces for at fjerne en portalservice fra en af de to portaler

Processen for at fjerne en portalservice fra en af de to portaler illustreres grafisk i nedenstående diagram. Bemærk, at hvis portalservicen skal fjernes fra begge portaler, gennemløbes processen to gange.

3.4.1 Overblikksdiagram



3.4.2 Aktiviteter

I version 1.0 af integrationsmodellen vil der være beskrivelser af de enkelte aktiviteter. Nedenstående er et eksempel.

Aktiviteterne i procesdiagrammet beskrives nedenfor, grupperet efter aktør. For hver aktivitet beskrives væsentlige trin, som den ansvarlige aktør udfører, relevante input og forudsætninger for aktiviteten og de resultater, som kommer ud af aktiviteten. Endelig er der henvisninger til yderligere information, som understøtter aktøren i at udføre aktiviteten. Der kan være henvisninger til retningslinier i informationsmodellen og til eksterne kilder.

3.4.2.1 Aktiviteter hos Serviceudbyder

Aftal med portalejer at fjerne portalservice

| | |
|--------------------------------|---|
| Ansvarlig | Projektleder (Serviceudbyder) |
| Beskrivelse | Portalejer kontaktes for at træffe aftale om at fjerne portalservice fra portalen. |
| Input og forudsætninger | <ul style="list-style-type: none"> • Beslutning om at fjerne portalservice fra portal er truffet. • Hvis flere myndigheder er fælles om en portalservice, |

er deres indbyrdes ansvarsfordeling afklaret.

Resultat

•

Henvisninger

•

•

3.4.2.2 Aktiviteter hos IdP udbyder

3.4.2.3 Aktiviteter hos Portalejer

4 Overordnede retningslinier for integration af portalservices

I version 1.0 af integrationsmodellen kan der være retningslinier for integration af portalservices i en eller begge portaler, der gælder uanset hvilken integrationsform eller portalservicetype, der vælges.

I bilag 1-3 angives de retningslinier, der er rettet mod hver af de tre integrationsformer Link, Iframe og WSRP. Der vil være variation på tværs af integrationsformer i forhold til hvor specifikke retningslinierne for de enkelte punkter vil være, ligesom udvalgte punkter kan være irrelevante for en given integrationsform. Dette vil blive afklaret i det kommende arbejde frem mod version 1.0, bl.a. gennem dialog med portalejerne.

4.1 Sikkerhed

I version 1.0 af integrationsmodellen vil i dette afsnit indgå overordnede retningslinier vedrørende sikkerhed.

Sikkerhedsmæssige aspekter, der antages at blive håndteret af de enkelte portalservices eller tværgående løsninger (fx E&S' bruger/rettighedssystem i virksomhedsportalen) - og dermed at ligge udenfor integrationsmodellen - inkluderer:

- Brugeradministration og rolleopsætning
- Autorisation til dele af funktionaliteten og/eller dataudsnit i en portalservice

4.2 Visuelt design og navigation

I version 1.0 af integrationsmodellen vil i dette afsnit indgå overordnede retningslinier vedrørende visuelt design og navigation.

4.3 Portalkontekst

I version 1.0 af integrationsmodellen vil i dette afsnit indgå overordnede retningslinier vedrørende portalkontekst.

4.4 SLA skabelon

Der udarbejdes til version 1.0 af integrationsmodellen en skabelon, som portalejerne kan anvende til at fastlægges specifikke SLA'er for de portalservices, som serviceudbyderne udstiller i de to portaler. Det vides pt. ikke i hvilket omfang portalejerne udarbejder specifikke SLA'er. Følgende emner vil indgå i skabelonen:

- Beskrivelse af portalservice.
En kort beskrivelse af portalportalservicen med særligt fokus på den eller de funktioner, som portalservicen stiller til rådighed for en slutbruger.
- Kritisk funktionalitet.
Angivelse af den eller de funktioner, som er kritiske for, at portalservicen er aktiv, set fra en slutbrugers synspunkt. Der peges på udvalgte eller alle funktioner i portalservicen, som skal være aktive, for, at portalservicen betragtes som aktiv.
- Afhængigheder til andre.
Angivelse af funktioner i portalen, fælleskomponenter (fx IdP) og andre portalservices, som portalservicen er afhængig af for at kunne leve op til SLA kravene.
- Grænseflader.
Angivelse af øvrige funktioner i portalen, fælleskomponenter (fx IdP) og

andre portalservices, som portalservicen har grænseflader til, men ikke er afhængig af for at kunne leve op til SLA kravene.

- Planlagt nedetid / servicevinduer.
Angivelse af tidsintervaller hvor planlagt nedetid kan forekomme, omfanget af planlagt nedetid og varsler i forbindelse med planlagt nedetid.
- Oppetid.
Angivelse af kriterier for, at en portalservice anses for at være aktiv ("oppe"), fx at portalservicen skal svare inden for en fastsat periode ved brugerinteraktioner samt metode for beregning af oppetid/tilgængelighed og angivelse af acceptable oppetider.
- Svartid.
Angivelse af metode for måling af svartid samt acceptabel svartid og den procentvise andel af brugerinteraktioner, som skal overholde svartidskravet. Endvidere angives tidsgrænse for hvornår en funktion anses for ikke at være tilgængelig.
- Mængder. Angivelse af hvor mange gennemførte gennemløb af en funktion i portalservicen, som portalservicen skal kunne levere pr. dag.
- Skalerbarhed.
Angivelse af i hvilket omfang kravene til tilgængelighed, svartid og mængder kan skaleres i forhold til udviklingen i anvendelsen over tid. Der kan fx være tale om en portalservice, hvor det forventes at brugergruppen udvides løbende.
- Backup og genetablering.
Angivelse af hvor hurtigt portalservicen og tilhørende data skal kunne genetableres efter at portalservicen har været inaktiv.
- Overvågning.
Angivelse af hvordan overholdelse af SLA-kravene overvåges.
- Rapportering.
Angivelse af hvordan rapportering vedrørende overvågning af SLA-krav foretages.
- Organisation (support mv.).
Angivelse af de kontaktpunkter og deres åbningstider, som serviceudbyder og portalejer stiller til rådighed.

5 anbefalinger til mønstre for udvikling af portalservices

Nedenfor opremses en række emner uden for rammerne af version 1.0 af integrationsmodellen, som er opsamlet under udarbejdelsen af integrationsmodellen. Fremtidige versioner af integrationsmodellen kan eventuelt inkludere og uddybe sådanne emner med anbefalinger og retningslinier. Emnerne kan dog allerede på nuværende tidspunkt have serviceudbydernes interesse i forbindelse med deres udvikling af portalservices, hvorfor de kort nævnes her. Yderligere information må søges hos andre kilder.

Som eksempel på et mønster kan nævnes opsamling af statistikoplysninger. Der forventes i regi af Den Digitale Taskforce udarbejdet fælles metode og retningslinier for hvordan portalservices afleverer besked om, at en bruger har gennemført den funktion, som portalservicen stiller til rådighed. Disse retningslinier kan understøttes af en fælles komponent, der kan anvendes direkte i serviceudbydernes løsninger.

Et væsentligt emne er udvikling og anvendelse af fælleskomponenter. Det er god praksis at udvikle fælles løsninger på fælles opgaver, og så integrere til disse fælleskomponenter fra andre portalservices.

Sådanne fælleskomponenter betragtes i integrationsmodellen på lige fod med myndighedernes øvrige portalservices, såfremt de skal udstilles på en af portalerne. Det er således uden for integrationsmodellens emneområde at give særskilte retningslinier for udvikling af - og integration med - disse fælleskomponenter. For at fremme god praksis nævnes her eksempler på sådanne fælleskomponenter, som er undervejs.

- **Digital dokumentboks.** Det anbefales, at portalservices, der skal afgive skriftlig kvittering til brugeren, gør dette ved at generere en PDF-kvittering baseret på fælles skabeloner, som er under udvikling. Kvitteringen gemmes via direkte kommunikation med en fælleskomponent "Digital dokumentboks", hvor brugeren kan få adgang til kvitteringen.

Bilag 1 Retningslinier vedr. integrationsformen Link m/ SSO

De retningslinier, der gælder for integration af en portalservice ved hjælp af integrationsformen Link med single sign on (SSO), vil i version 1.0 fremgå af dette bilag. Bilaget vil indeholde alle relevante retningslinier for denne integrationsform. Bilaget skal ses i sammenhæng med de generelle afsnit om principper, brugsscenerier og tilhørende processer.

I version 1.0 af integrationsmodellen beskrives brug af integrationsformen Link kort efterfulgt af specifikke retningslinier vedrørende sikkerhed, visuelt design og navigation og portalkontekst.

Bilag 1.1 Indledende beskrivelse af integrationsform

Integrationsmodellen vil i version 1.0 behandle disse spørgsmål:

- Hvad betyder det at man integrerer vha. Link?
- Hvilke krav stiller det til de portalservices man linker til?
- Er der nogen portalservices der ikke kan linkes til? Hvorfor?
- Hvad skal man være opmærksom på hvis man ønsker at integrere en portalservice vha. link?

Bilag 1.2 Regler og retningslinier ved integration af Link-baserede portalservices

Integrationsmodellen vil i version 1.0 behandle regler der SKAL overholdes, retningslinier der BØR overholdes og anbefalinger der KAN overholdes.

Bilag 1.2.1 Sikkerhed

Integrationsmodellen vil i version 1.0 behandle retningslinier vedrørende sikkerhed. Følgende emner indgår pt. på bruttolisten (ikke alle punkter forventes at indgå i version 1.0 for denne integrationsform):

- Integrationsmekanismer i forhold til autentifikation (SSO), samt Single Sign Off og time-out.
- Sikker sessionoverdragelse uden for den fællesoffentlige autentifikationsløsning.
- Integrationsmekanismer i forhold til logning, revisionsspor og transaktionsspor samt sikkerhedsmæssig overvågning heraf.
- Integrationsmekanismer i forhold til autorisation og udveksling af rolleinformation.
- Integrationsmekanismer i forhold til udveksling af brugerprofildata.
- Integrationsmekanismer i forhold til uafviselighed.
- Integrationsmekanismer i forhold til signering.
- Integrationsmekanismer i forhold til sikker udveksling af data herunder kryptering, integritet mv.

Alle portalservices der skal integreres i portalen med denne integrationsform skal anvende Single Sign-on, der foretager autentifikation, ved hjælp af SAML 2.0 (jf. konceptet for fællesoffentlig brugerstyring).

Bilag 1.2.2 Visuelt design og navigation

Integrationsmodellen vil i version 1.0 behandle retningslinier vedrørende visuelt design og navigation. Følgende emner indgår pt. på bruttolisten (ikke alle punkter forventes at indgå i version 1.0 for denne integrationsform):

- Navigering fra portal til portalservice og retur (brug af menu eller andre navigeringsformer, fx wizards)
- Navigering internt i portalservice (brug af menu eller andre navigeringsformer, fx wizards)
- Styring af layout for en portalservice, herunder bl.a. størrelse på areal og placering af logo, header, footer mv., farver, fonte og knapper (tekst, udseende) samt dynamisk ændring af fx størrelse på areal.
- Visning af meddelelser (informative og fejlmedd.) – fx. udseende og typer af meddelelser
- Integrationsmekanismer i forbindelser med øvrige navigationselementer.
- Integrationsmekanismer i forbindelse med personalisering og customisering
- Globalisering og lokalisering
- Integrationsmekanismer i forbindelse med afhængigheder mellem dialogforløb på tværs af portalservices (fx brug af pop-up vinduer).
- Brugertilgængelighed (handicappede, ældre m.v.) med henvisning til de enkelte dele af de gældende krav.
- Begrænsninger i forhold til brug af JavaScripts i portalservicen.
- Integrationsmekanismer i forbindelse med brug af referencer (URL'er mv.), herunder henvisninger til god praksis og eventuelle kendte krav/standarder.
- Integrationsmekanismer i forbindelse med dybe links med og uden parameteroverførsel, herunder henvisninger til god praksis.
- God praksis for brug af cookies, herunder eventuelle begrænsninger.

Bilag 1.2.3 Portalkontekst

Integrationsmodellen vil i version 1.0 behandle retningslinier vedrørende portalkontekst. Følgende emner indgår pt. på bruttolisten (ikke alle punkter forventes at indgå i version 1.0 for denne integrationsform):

- Hvilke metadata kræves – ud over de eksisterende metadata i Borger.dk og Virk.dk - om portalservicen på designtidspunktet og på run-time.
- Indrapportering, opbevaring, fremfinding og udveksling af metadata om portalservicen, dvs. udveksling på run-time ml. portalservice og portal og mellem portalservices indbyrdes
- Udveksling af portalservicespecifikke data, fx. konkrete oplysninger, der indberettes.
- Læsning og skrivning af portalservicespecifikke data (metadata og forretningsmæssige data), som portalen lagrer under portalservicens session.
- Integrationsmekanismer til overførsel af statiske parametre fra portal til portalservice på run-time, som er konfigureret på designtidspunkt (fx præferencer).
- Kobling mellem en portalservice og portalens CMS, såfremt en portalservice er afhængig af portalens CMS.
- Personalisering og customisering i form af metadata og udvekslingsnitflader.

- Integrationsmekanismer i forbindelse med fejlhåndtering, herunder udveksling af fejlmeddelelser. Forslag til relevante typer af fejlmeddelelser ønskes, ikke indholdet i specifikke meddelelser.
- Integrationsmekanismer i forbindelse med logning, overvågning og trafiktælling.
- Integrationsmekanismer i forbindelse med søgning på tværs af portalservices.
- Integrationsmekanismer i forbindelse med afvikling af audio/video.
- Integrationsmekanismer i forbindelse med up/download af filer.

Bilag 2 Retningslinier vedrørende integrationsformen IFrame m/ SSO

De retningslinier, der gælder for integration af en portalservice ved hjælp af integrationsformen IFrame, vil i version 1.0 fremgå af dette bilag. Bilaget vil indeholde alle relevante retningslinier for denne integrationsform. Bilaget skal ses i sammenhæng med de generelle afsnit om principper, brugscenarier og tilhørende processer.

I version 1.0 af Integrationsmodellen beskrives brug af integrationsformen IFrame kort efterfulgt af specifikke retningslinier vedrørende sikkerhed, visuelt design og navigation og portalkontekst.

Bilag 2.1 Indledende beskrivelse af integrationsform

Integrationsmodellen vil i version 1.0 behandle disse spørgsmål:

- Hvad betyder det at man integrerer vha. IFrame?
- Hvilke krav stiller det til de portalservices man iframe'r?
- Er der nogen portalservices der ikke kan iframe's? Hvorfor?
- Hvad skal man være opmærksom på hvis man ønsker at integrere en portalservice vha. iframe?

Bilag 2.2 Regler og retningslinier ved integration af IFrame-baserede portalservices

Integrationsmodellen vil i version 1.0 behandle regler der SKAL overholdes, retningslinier der BØR overholdes og anbefalinger der KAN overholdes.

Bilag 2.2.1 Sikkerhed

Integrationsmodellen vil i version 1.0 behandle retningslinier vedrørende sikkerhed. Følgende emner indgår pt. på bruttolisten (ikke alle punkter forventes at indgå i version 1.0 for denne integrationsform):

- Integrationsmekanismer i forhold til autentifikation (SSO), samt Single Sign Off og time-out.
- Sikker sessionoverdragelse uden for den fællesoffentlige autentifikationsløsning.
- Integrationsmekanismer i forhold til logning, revisionsspor og transaktionsspor samt sikkerhedsmæssig overvågning heraf.
- Integrationsmekanismer i forhold til autorisation og udveksling af rolleinformation.
- Integrationsmekanismer i forhold til udveksling af brugerprofildata.
- Integrationsmekanismer i forhold til uafviselighed.
- Integrationsmekanismer i forhold til signering.

- Integrationsmekanismer i forhold til sikker udveksling af data herunder kryptering, integritet mv.

Alle portalservices der skal integreres i portalen med denne integrationsform skal anvende Single Sign-on, der foretager autentifikation, ved hjælp af SAML 2.0 (jf. konceptet for fællesoffentlig brugerstyring).

Bilag 2.2.2 Visuelt design og navigation

Integrationsmodellen vil i version 1.0 behandle retningslinier vedrørende visuelt design og navigation. Følgende emner indgår pt. på bruttolisten (ikke alle punkter forventes at indgå i version 1.0 for denne integrationsform):

- Navigering fra portal til portalservice og retur (brug af menu eller andre navigeringsformer, fx wizards)
- Navigering internt i portalservice (brug af menu eller andre navigeringsformer, fx wizards)
- Styring af layout for en portalservice, herunder bl.a. størrelse på areal og placering af logo, header, footer mv., farver, fonte og knapper (tekst, udseende) samt dynamisk ændring af fx størrelse på areal.
- Visning af meddelelser (informative og fejlmedd.) – fx. udseende og typer af meddelelser
- Integrationsmekanismer i forbindelser med øvrige navigationselementer.
- Integrationsmekanismer i forbindelse med personalisering og customisering
- Globalisering og lokalisering
- Integrationsmekanismer i forbindelse med afhængigheder mellem dialogforløb på tværs af portalservices (fx brug af pop-up vinduer).
- Brugertilgængelighed (handicappede, ældre m.v.) med henvisning til de enkelte dele af de gældende krav.
- Begrænsninger i forhold til brug af JavaScripts i portalservicen.
- Integrationsmekanismer i forbindelse med brug af referencer (URL'er mv.), herunder henvisninger til god praksis og eventuelle kendte krav/standarder.
- Integrationsmekanismer i forbindelse med dybe links med og uden parameteroverførsel, herunder henvisninger til god praksis.
- God praksis for brug af cookies, herunder eventuelle begrænsninger.

Der forventes til version 1.0 udarbejdet en Klassemodel for CSS2-stylesheet som Serviceudbyderne anbefales at benytte.

Borgerportalen forventes at udarbejde et CSS2-stylesheet og et knapbibliotek, som kan anvendes ved styling af integrerede portalservices.

Bilag 2.2.3 Portalkontekst

Integrationsmodellen vil i version 1.0 behandle hvilke muligheder og begrænsninger en given portalservice har i forhold til den portalkontekst den indgår i og hvordan kontekstinformation udveksles mellem portal og portalservice. Her kan eventuelt også beskrives relevante funktioner, som portalen stiller til rådighed for en portalservice.

Integrationsmodellen vil i version 1.0 behandle retningslinier vedrørende portalkontekst. Følgende emner indgår pt. på bruttolisten (ikke alle punkter forventes at indgå i version 1.0 for denne integrationsform):

- Hvilke metadata kræves – ud over de eksisterende metadata i Borger.dk og Virk.dk - om portalservicen på designtidspunktet og på run-time.
- Indrapportering, opbevaring, fremfinding og udveksling af metadata om portalservicen, dvs. udveksling på run-time ml. portalservice og portal og mellem portalservices indbyrdes
- Udveksling af portalservicespecifikke data, fx. konkrete oplysninger, der indberettes.
- Læsning og skrivning af portalservicespecifikke data (metadata og forretningsmæssige data), som portalen lagrer under portalservicens session.
- Integrationsmekanismer til overførsel af statiske parametre fra portal til portalservice på run-time, som er konfigureret på designtidspunkt (fx præferencer).
- Kobling mellem en portalservice og portalens CMS, såfremt en portalservice er afhængig af portalens CMS.
- Personalisering og customisering i form af metadata og udvekslingsnitflader.
- Integrationsmekanismer i forbindelse med fejlhåndtering, herunder udveksling af fejlmeddelelser. Forslag til relevante typer af fejlmeddelelser ønskes, ikke indholdet i specifikke meddelelser.
- Integrationsmekanismer i forbindelse med logning, overvågning og trafiktælling.
- Integrationsmekanismer i forbindelse med søgning på tværs af portalservices.
- Integrationsmekanismer i forbindelse med afvikling af audio/video.
- Integrationsmekanismer i forbindelse med up/download af filer.

Bilag 3 Retningslinier vedrørende integrationsformen WSRP

De retningslinier, der gælder for integration af en portalservice ved hjælp af integrationsformen WSRP, vil i version 1.0 fremgå af dette bilag. Bilaget vil indeholde alle relevante retningslinier for denne integrationsform. Bilaget skal ses i sammenhæng med de generelle afsnit om principper, brugsscenarier og tilhørende processer.

I version 1.0 af integrationsmodellen beskrives brug af integrationsformen WSRP kort efterfulgt af specifikke retningslinier vedrørende sikkerhed, visuelt design og navigation og portalkontekst.

Bilag 3.1 Indledende beskrivelse af integrationsform

Integrationsmodellen vil i version 1.0 behandle disse spørgsmål:

- Hvad betyder det at man integrerer vha. WSRP?
- Hvilke krav stiller det til de portalservices man integrerer med WSRP?
- Er der nogen portalservices der ikke kan integreres med WSRP? Hvorfor?
- Hvad skal man være opmærksom på hvis man ønsker at integrere en portalservice vha. WSRP?

Bilag 3.2 Regler og retningslinier ved integration af WSRP-baserede portalservices

Integrationsmodellen vil i version 1.0 behandle regler der SKAL overholdes, retningslinier der BØR overholdes og anbefalinger der KAN overholdes.

Bilag 3.2.1 Sikkerhed

Integrationsmodellen vil i version 1.0 behandle retningslinier vedrørende sikkerhed. Følgende emner indgår pt. på bruttolisten (ikke alle punkter forventes at indgå i version 1.0 for denne integrationsform):

- Integrationsmekanismer i forhold til autentifikation (SSO), samt Single Sign Off og time-out.
- Sikker sessionoverdragelse uden for den fællesoffentlige autentifikationsløsning.
- Integrationsmekanismer i forhold til logning, revisionsspor og transaktionsspor samt sikkerhedsmæssig overvågning heraf.
- Integrationsmekanismer i forhold til autorisation og udveksling af rolleinformation.
- Integrationsmekanismer i forhold til udveksling af brugerprofildata.
- Integrationsmekanismer i forhold til uafviselighed.
- Integrationsmekanismer i forhold til signering.
- Integrationsmekanismer i forhold til sikker udveksling af data herunder kryptering, integritet mv.

Alle portalservices der skal integreres i portalen skal anvende Single Sign-on. Hvordan portalservices, der integreres med WSRP, indgår heri afklares nærmere i en fællesoffentlig rapport under integrationsmodellen.

Bilag 3.2.2 Visuelt design og navigation

Integrationsmodellen vil i version 1.0 behandle retningslinier vedrørende visuelt design og navigation. Følgende emner indgår pt. på bruttolisten (ikke alle punkter forventes at indgå i version 1.0 for denne integrationsform):

- Navigering fra portal til portalservice og retur (brug af menu eller andre navigeringsformer, fx wizards)
- Navigering internt i portalservice (brug af menu eller andre navigeringsformer, fx wizards)
- Styring af layout for en portalservice, herunder bl.a. størrelse på areal og placering af logo, header, footer mv., farver, fonte og knapper (tekst, udseende) samt dynamisk ændring af fx størrelse på areal.
- Visning af meddelelser (informative og fejlmedd.) – fx. udseende og typer af meddelelser
- Integrationsmekanismer i forbindelser med øvrige navigationselementer.
- Integrationsmekanismer i forbindelse med personalisering og customisering
- Globalisering og lokalisering
- Integrationsmekanismer i forbindelse med afhængigheder mellem dialogforløb på tværs af portalservices (fx brug af pop-up vinduer).
- Brugertilgængelighed (handicappede, ældre m.v.) med henvisning til de enkelte dele af de gældende krav.
- Begrænsninger i forhold til brug af JavaScripts i portalservicen.

- Integrationsmekanismer i forbindelse med brug af referencer (URL'er mv.), herunder henvisninger til god praksis og eventuelle kendte krav/standarder.
- Integrationsmekanismer i forbindelse med dybe links med og uden parameteroverførsel, herunder henvisninger til god praksis.
- God praksis for brug af cookies, herunder eventuelle begrænsninger.

Der forventes til version 1.0 udarbejdet en Klassemodel for CSS2-stylesheet som Serviceudbyderne anbefales at benytte.

Borgerportalen [og Virksomhedsportalen?] forventes at udarbejde et CSS2- stylesheet og et knapbibliotek, som kan anvendes ved styling af integrerede portalservices.

Bilag 3.2.3 Portalkontekst

Integrationsmodellen vil i version 1.0 behandle hvilke muligheder og begrænsninger en given portalservice har i forhold til den portalkontekst den indgår i og hvordan kontekstinformation udveksles mellem portal og portalservice. Her kan eventuelt også beskrives relevante funktioner, som portalen stiller til rådighed for en portalservice.

Integrationsmodellen vil i version 1.0 behandle retningslinier vedrørende portalkontekst. Følgende emner indgår pt. på bruttolisten (ikke alle punkter forventes at indgå i version 1.0 for denne integrationsform):

- Hvilke metadata kræves – ud over de eksisterende metadata i Borger.dk og Virk.dk - om portalservicen på designtidspunktet og på run-time.
- Indrapportering, opbevaring, fremfindning og udveksling af metadata om portalservicen, dvs. udveksling på run-time ml. portalservice og portal og mellem portalservices indbyrdes
- Udveksling af portalservicespecifikke data, fx. konkrete oplysninger, der indberettes.
- Læsning og skrivning af portalservicespecifikke data (metadata og forretningsmæssige data), som portalen lagrer under portalservicens session.
- Integrationsmekanismer til overførsel af statiske parametre fra portal til portalservice på run-time, som er konfigureret på designtidspunkt (fx præferencer).
- Kobling mellem en portalservice og portalens CMS, såfremt en portalservice er afhængig af portalens CMS.
- Personalisering og customisering i form af metadata og udvekslingsnitflader.
- Integrationsmekanismer i forbindelse med fejlhåndtering, herunder udveksling af fejlmeddelelser. Forslag til relevante typer af fejlmeddelelser ønskes, ikke indholdet i specifikke meddelelser.
- Integrationsmekanismer i forbindelse med logning, overvågning og trafiktælling.
- Integrationsmekanismer i forbindelse med søgning på tværs af portalservices.
- Integrationsmekanismer i forbindelse med afvikling af audio/video.
- Integrationsmekanismer i forbindelse med up/download af filer.